

T.C
TAŐKENT KAYMAKAMLIĐI
AFŐAR OK PROGRAMLI ANADOLU LİSESİ MÜDÜRLÜĐÜ

2024-2028 STRATEJİK PLANI



“Gençler cesaretimizi takviye ve idame eden sizlersiniz. Siz, almakta olduğunuz terbiye ve irfan ile insanlık ve medeniyetin, vatan sevgisinin, fikir hürriyetinin en kıymetli timsali olacaksınız. Yükselen yeni nesil, istikbal sizsiniz. Cumhuriyeti biz kurduk, onu yükseltecek ve yaşatacak sizsiniz.”

Mustafa Kemal ATATÜRK

OKUL/KURUM BİGİLERİ

İLİ: KONYA		İLÇESİ: TAŞKENT	
Adres	Afşar Mahallesi Fatih Sultan Mehmet Caddesi No:2	Coğrafi Konum	https://goo.gl/maps/j67657H1Pc12
Telefon Numarası	0332 491 43 03	Faks Numarası	0332 491 43 03
E-Posta	afsarepl42@gmail.com	Web Sayfası	https://afsarlisesi.meb.k12.tr/
Kurum Kodu	962604	Öğretim Şekli	Tam gün



Günümüzde, yaşadığımız postmodern dünyada hiçbir şey, geçmişte olduğu gibi sabit değil. Sürekli değişen ve bilgi akışının hızla arttığı bir ortamda bulunuyoruz. Bu değişim ve bilgi akışının hızına ayak uydurabilmek için geleneksel yöntemlerden vazgeçip çağdaş, yenilikçi ve modern yaklaşımlara yönelmek büyük bir önem taşımaktadır. "Gideceği limanı belli olmayan bir gemiye hiçbir rüzgâr fayda etmez" sözünden hareketle hedefimiz; okulumuzu çağın gerektirdiği yönetim anlayışıyla yönetmek, yönetim işlevlerinde okulun, çalışanların ve öğrenci velilerinin kalite anlayışını yükseltmek ve okulumuzu daha bilimsel, demokratik ve modern ilkelerle yönetmektir.

2024-2028 yıllarına yönelik bu stratejik planı hazırlamak ve uygulamak için görev üstlenen tüm yönetici ve öğretmen arkadaşlarıma içten teşekkürlerimi sunar, başarılar dilerim. Okulumuzun vizyonunu geliştirmek ve hedeflerimize ulaşmak için birlikte çalışmaktan büyük mutluluk duyuyorum.

Muharrem Ersin BAŞARAN
Okul/Kurum Müdürü

İÇİNDEKİLER

1. GİRİŞ VE STRATEJİK PLANIN HAZIRLIK SÜRECİ

- 1.1. Strateji Geliştirme Kurulu ve Stratejik Plan Ekibi
- 1.2. Planlama Süreci

2. DURUM ANALİZİ

- 2.1. Kurumsal Tarihçe
- 2.2. Uygulanmakta Olan Planın Değerlendirilmesi
- 2.3. Mevzuat Analizi
- 2.4. Üst Politika Belgelerinin Analizi
- 2.5. Faaliyet Alanları ile Ürün ve Hizmetlerin Belirlenmesi
- 2.6. Paydaş Analizi
- 2.7. Okul/Kurum İçi Analiz
 - 2.7.1. Teşkilat Yapısı
 - 2.7.2. İnsan Kaynakları
 - 2.7.3. Teknolojik Düzey
 - 2.7.4. Mali Kaynaklar
 - 2.7.5. İstatistik Veriler
- 2.8. Dış Çevre Analizi (Politik, Ekonomik, Sosyal, Teknolojik, Yasal ve Çevresel Çevre Analizi -PESTLE)
- 2.9. Güçlü ve Zayıf Yönler ile Fırsatlar ve Tehditler (GZFT) Analizi
- 2.10. Tespit ve İhtiyaçların Belirlenmesi

3. GELECEĞE BAKIŞ

- 3.1. Misyon
- 3.2. Vizyon
- 3.3. Temel Değerler
- 3.4. Amaç ve Hedeflere İlişkin Mimari

4. MALİYETLENDİRME

- 4.1. Maliyetlendirme

5. İZLEME VE DEĞERLENDİRME

1. GİRİŞ VE STRATEJİK PLANIN HAZIRLIK SÜRECİ

1.1. Strateji Geliştirme Kurulu ve Stratejik Plan Ekibi

Okul Strateji Geliştirme Kurulu		Okul Strateji Planlanma Ekibi	
Adı Soyadı	Unvanı	Adı Soyadı	Unvanı
Muharrem Ersin BAŞARAN	Okul Müdürü	Rıdvan TAŞKAYA	Müdür Yard.
Rıdvan TAŞKAYA	Müdür Yard.	Burak KÖSE	Öğretmen
Burcu KAYA	Öğretmen	Burcu KAYA	Öğretmen
Burak KÖSE	Öğretmen	Aydan KÜTÜK	Öğretmen
Hasan SÖYLEMEZ	O.A.B Başkanı		

1.2. Planlama Süreci

2024-2028 dönemi stratejik plan hazırlanma süreci Strateji Geliştirme Kurulu ve Stratejik Plan Ekibinin oluşturulması ile başlamıştır. Ekip tarafından oluşturulan çalışma takvimi kapsamında ilk aşamada durum analizi çalışmaları yapılmış ve durum analizi aşamasında, paydaşlarımızın plan sürecine aktif katılımını sağlamak üzere paydaş anketi, toplantı ve görüşmeler yapılmıştır. Durum analizinin ardından geleceğe yönelim bölümüne geçilerek okulumuzun/kurumumuzun amaç, hedef, gösterge ve stratejileri belirlenmiştir.

2. DURUM ANALİZİ

Stratejik planlama sürecinin ilk adımı olan durum analizi, okulumuzun/kurumumuzun “neredeyiz?” sorusuna cevap vermektedir. Okulumuzun/kurumumuzun geleceğe yönelik amaç, hedef ve stratejiler geliştirebilmesi için öncelikle mevcut durumda hangi kaynaklara sahip olduğu ya da hangi yönlerinin eksik olduğu ayrıca, okulumuzun/kurumumuzun kontrolü dışındaki olumlu ya da olumsuz gelişmelerin neler olduğu değerlendirilmiştir. Dolayısıyla bu analiz, okulumuzun/kurumumuzun kendisini ve çevresini daha iyi tanımasına yardımcı olacak ve stratejik planın sonraki aşamalarından daha sağlıklı sonuçlar elde edilmesini sağlayacaktır. Durum analizi bölümünde, aşağıdaki hususlarla ilgili analiz ve değerlendirmeler yapılmıştır;

- Kurumsal tarihçe
- Uygulanmakta olan planın değerlendirilmesi
- Mevzuat analizi
- Üst politika belgelerinin analizi
- Faaliyet alanları ile ürün ve hizmetlerin belirlenmesi
- Paydaş analizi
- Kuruluş içi analiz
- Dış çevre analizi (Politik, ekonomik, sosyal, teknolojik, yasal ve çevresel analiz)
- Güçlü ve zayıf yönler ile fırsatlar ve tehditler (GZFT) analizi
- Tespit ve ihtiyaçların belirlenmesi

2.1. Kurumsal Tarihçe

Afşar Çok Programlı Lisesi 2004 yılında Konya Taşkent İlçesinin Afşar mahallesinde Abdullah YAVUZ tarafından kurulmuştur. Okulumuz kurulduğu yıldan bugüne kadar Afşar Çok Programlı Anadolu Lisesi olarak faaliyet göstermiştir. 2004-2005 eğitim öğretim yılında “Çocuk Gelişimi” ve “Türkçe-Matematik” bölümleriyle eğitim öğretime başlamıştır. 2007-2008 eğitim öğretim yılında “Bilişim Teknolojileri” bölümü açılmıştır. 2015-2016 eğitim-öğretim yılında ise imam hatip bölümü hizmete girmiştir. Fakat bölge nüfusunun azalması ve öğrenci sayısının azalması ile zaman içerisinde bu bölümler kapanmaya başlamıştır. Bilişim Teknolojileri bölümü 2017, Çocuk Gelişimi 2019 ve İmam Hatip bölümü ise 2020 yılında kapanmıştır. Bölümlerin kapanması üzerine ÇPAL'den Anadolu Lisesi'ne geçiş için resmi süreç başlatılmış ve sonuçlanması beklenmektedir. Şu anda okulumuzda Anadolu Lisesi müfredatı uygulanmakta olup Afşar mahallesindeki öğrencilerin ihtiyaçlarına talep vermektedir.

2.2. Uygulanmakta Olan Planın Değerlendirilmesi

Bir önceki stratejik planda 3 temel hedef belirlendiği görülmektedir. Bunlar; kayıt bölgesinde yer alan çocukların okullaşma oranlarının artırılması ve öğrencilerin uyum, devamsızlık gibi sorunlarının giderilmesi, öğrencilere ulusal ve uluslararası ölçütlerde bilgi, beceri, tutum ve davranışın kazandırılması ve etkin bir rehberlik anlayışı ile öğrencilerin ilgi ve becerileri ile orantılı bir şekilde bir üst öğrenim yapısına geçirilmesi.

a) Kayıt bölgesinde yer alan çocukların okullaşma oranının artırılması ve öğrencilerin uyum, devamsızlık gibi sorunlarının giderilmesi

2019 ve 2023 yılları arasındaki dönemde performans göstergeleri göz önüne alındığında bu hedefin başarıyla tamamlandığı ortaya çıkmaktadır. Yeni dönemde okulumuz için bu hedefi vermek gerekli değildir.

b) Öğrencilere ulusal ve uluslararası ölçütlerde bilgi, beceri, tutum ve davranışın kazandırılması

Bu kapsamda öğrencilere gerekli materyallerin sağlanması, eğitimde dijital imkânlardan faydalanılması, tamamlayıcı kursların açılması, ulusal ve yerel yarışmalarda yer alınması gibi kriterler önemli ölçüde yerine getirilmiştir. Fakat öğrenci sayısının azalması ve öğretmen kadrosundaki eksiklikler nedeniyle daha üst seviyede bir başarı sağlayabilmek mümkün olmamıştır. Bu

şekilde değerlendirildiğinde bu hedefin gelecek stratejik planda yeniden verilmesi uygun olacaktır.

c) *Etkin bir rehberlik anlayışı ile öğrencilerin ilgi ve becerileri ile orantılı bir şekilde bir üst öğrenim yapısına geçirilmesi*

Okulumuzun rehberlik öğretmeni bulunmamaktadır. Bu kapsamda stratejik planın uygulandığı yıllarda öğrencilerin rehberlik ve yönlendirme hizmetleri sınıf rehber öğretmenleri tarafından gerçekleştirilmiştir. Kariyer günlerinin düzenlenmesi, mesleki tanıtım etkinliklerinin yapılması gibi performans göstergeleri göz önüne alındığında başarıya ulaşıldığı görülmektedir. 2019-2023 yılları arasındaki dönemde üniversite sınavında eşit ağırlık ve sözel bölümlerde derece yapan öğrencilerimiz olmuş ve yine pek çok öğrencimizi bir üst öğretim kurumuna yerleştirmeyi başardık. Bölgedeki diğer okullar ile kıyaslandığında okulumuzun bu konuda oldukça başarılı olduğu ortaya çıkmaktadır. Fakat buna rağmen mevcut başarının üzerine koyabilmek ve daha fazla sayıda öğrenciyi kazandırabilmek mümkün olduğundan yeni stratejik planda da bunun bir hedef olarak verilmesi uygun olacaktır.

2.3. Mevzuat Analizi

657 sayılı Devlet Memurları Kanunu ve Milli Eğitim Bakanlığı Orta Öğretim Kurumları Yönetmeliği okulumuzun görev ve sorumluluklarını düzenleyen temel belgelerimizdir.

Okulumuzun temel hizmeti öğrencilerimizin bedeni, ahlaki ve akademik olarak gelişimlerini azami seviyeye çıkarmak için uyguladığı eğitim ve öğretim programıdır ve etkinlik faaliyetleridir. Bu programdan sadece öğrenciler değil veliler ve yeri geldiğinde bölge halkıda yararlanmaktadır.

Eğitim öğretim programımızın en önemli özelliği programın öğrencilerin bireysel özelliklerine uygun bir şekilde sunulmasıdır. Sene başı hazır bulunuşlukları ve sene içerisinde çok yönlü ölçme ve değerlendirme uygulamaları ile öğrencilerin mevcut durumları devamlı olarak kontrol edilmekte ve veliler ile paylaşılmaktadır. Eğitim ve öğretimi sadece ders saatlerine indirgeyip bunun dışında yürütmüş olduğumuz sosyal etkinlik faaliyetleri en önemli kriterlerimizdendir.

2.4. Üst Politika Belgeleri Analizi

Üst Politika Belgesi	İlgili Bölüm/Referans	Verilen Görevler/İhtiyaçlar
12. Kalkınma Planı	3.3.1. Eğitim	658, 662, 663, 667, 671, 672 maddeleri
Cumhurbaşkanlığı 2024 Yıllık Programı	2.3.1 Eğitim	C Kısmı Politika ve Tedbirler Bölümü
Konya Büyükşehir Belediyesi 2020-2024 Stratejik Planı	Stratejik Amaç, Stratejik Hedef ve Faaliyetler	Faaliyet 27.4.2

2.5. Faaliyet Alanları ile Ürün ve Hizmetlerin Belirlenmesi

Stratejik planın hazırlanma sürecinde okulumuzun faaliyet alanları ve hizmetlerinin belirlenmesine yönelik toplantılar yapılmıştır. Bu kapsamda birimlerin yasal yükümlülükleri, üst politika belgeleri, uygulanan sistemler incelenerek okulumuzun ve bulunduğu bölgenin ekonomik, sosyal ve toplumsal şartları göz önüne alınarak faaliyet alanları ve hizmetler belirlenmiş ve aşağıda tablo halinde sunulmuştur.

Faaliyet Alanı	Ürün ve Hizmetler
Öğretim-Eğitim Faaliyetleri	Öğrenci İşleri Kayıt-nakil işleri Devam-devamsızlık Sınıf geçme Sınav hizmetleri
Rehberlik Faaliyetleri	Öğrencilere rehberlik yapmak Velilere rehberlik etmek
Sosyal Faaliyetler	Bilgi yarışmalarının düzenlenmesi Toplu film izleme etkinliği Tiyatro
Sportif Faaliyetler	Voleybol Turnuvası Futbol Turnuvası
Ölçme Değerlendirme Faaliyetleri	Hazırbulunuşluk Sınavları Çoktan seçmeli deneme sınavları İlçe, il ve ulusal bazlı denemelere katılım sağlama
Ders Dışı Faaliyetler	Sosyal Etkinlik Yönergesine uygun toplum yararına çalışmalar.

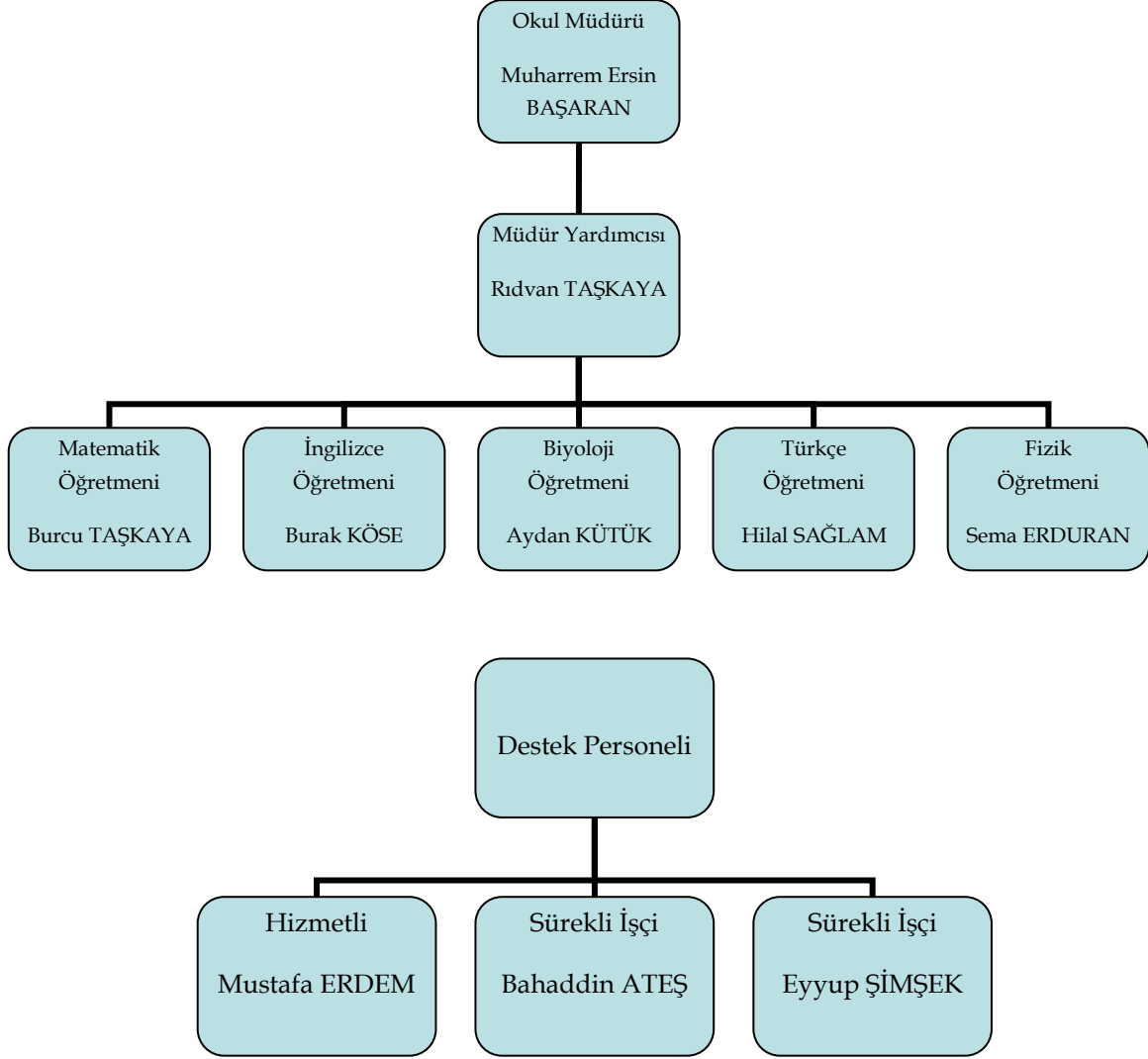
2.6. Paydaş Analizi

İç Paydaşlar	Dış Paydaşlar
<i>Okul Kurum Müdürü</i>	<i>Konya Valiliği</i>
<i>Müdür Yardımcısı</i>	<i>Konya İl Milli Eğitim Müdürlüğü</i>
<i>Öğretmenler</i>	<i>Konya Büyükşehir Belediyesi</i>
<i>Öğrenciler</i>	<i>Taşkent İlçe Milli Eğitim Müdürlüğü</i>
<i>Destek Personeli</i>	<i>Taşkent Belediyesi</i>
<i>Okul Aile Birliği</i>	Muhtarlar

Paydaş anketlerine göz attığımızda okulumuz öğretmenlerinin okulun misyon ve vizyonunu anladığı ve içselleştirdiği, idare ile uyumlu bir çalışma ortamı buldukları saptanmıştır. Okulumuzun öğrenci anketlerine göz attığımızda öğrencilerin okulumuzu kendilerini güvende hissettiği, amaçlarına ulaşabilmek için yeterli gördüğü sonucu ortaya çıkmaktadır. DYK'lardan verim aldıklarını da anketlerde belirtmişlerdir. Kültürel ve sosyal faaliyetlerin daha fazla olması gerektiği öğrencilerin ortak kanaati olmuştur. Bir diğer iç paydaşımız olan veli, anketlerine baktığımızda velilerin genel olarak okulumuzu güvenli, disiplinli ve temiz bulduğu ortaya çıkmıştır. Okulumuzun eğitim kalitesi de genel olarak kabul görmüştür. Eğitim kalitesi ile ilgili kararsız kalan veliler ile görüşüldüğünde bu durumun mevcut öğretmen kadrosu ile ilgili olmadığı norm kadrodaki eksikliklerden kaynaklandığı anlaşılmıştır.

2.7. Okul/Kurum İçi Analiz

2.7.1. Teşkilat Yapısı



<u>Okul/Kurum İçi</u>	<u>Analiz Değerlendirme Tablosu</u>
<i>Öğrenci Sayıları</i>	<i>2023-2024 Eğitim döneminde okulumuzda 35 öğrenci bulunmaktadır. 9. Sınıflarda 9, 10. Sınıflarda 7, 11. Sınıflarda 9 ve 12. Sınıflarda 10 öğrenci bulunmaktadır.</i>
<i>Akademik Başarı Verileri</i>	<i>Okulumuz kurulduğu 2004 tarihinden itibaren 463 öğrenci mezun olmuş ve bunların 77 tanesi lisans ve ön lisans bölümlerine girmeye hak kazanmıştır.</i>
<i>Devam-Devamsızlık Verileri</i>	<i>E-okul sistemi üzerinden öğrencilerimizin devamsızlıkları işlenmekte ve düzenli aralıklarla kontrol edilmektedir. Devamsızlık problemi olan öğrencilere yönelik atılacak adımlar için okulumuzda Önleme ve Müdahale Komisyonu aktif olarak faaliyet yürütmektedir. Bunların sonucu olarak okulumuzda devamsızlıktan kalan ya da devamsızlık problemi sürekli olan öğrencimiz bulunmamaktadır.</i>
<i>İnsan Kaynakları Verileri</i>	<i>Okulumuzda 1 müdür, 1 müdür yardımcısı, 3 kadrolu ve 2 ücret karşılığı derse giren öğretmen bulunmaktadır. Ayrıca 1 hizmetli 2 tane sürekli işçi destek hizmetleri personeli olarak görev yapmaktadır.</i>
<i>Öğretmenlerin Hizmetiçi Eğitime Katılma Oranları</i>	<i>Gerek merkezi gerekse de mahalli olarak düzenlenen hizmet içi eğitimlere katılma oranımız yüksek. Öğretmenlerin katılım durumu düzenli olarak MEBBİS'ten takip edilmektedir.</i>
<i>Öğrenme Ortamı Verileri</i>	<i>Okulumuz 2 katlıdır. Kömür ile çalışan kalorifer sistemimiz mevcut. Şu anda aktif 4 dersliğimiz, 1 destek odası, 1 mescit, 1 bilişim teknolojileri laboratuvarı ve kütüphaneden oluşmaktadır.</i>

2.7.2.İnsan Kaynakları

Kurumun norm sayısı bir müdür, bir müdür yardımcısı, birer İngilizce, Matematik ve Biyoloji öğretmenleri olmak üzere 7'dir. Çalışan toplam personel sayısı 10'dur. Okulumuzda bir Türkçe, bir Görsel Sanatlar ve 1 Coğrafya norm ihtiyacı vardır. İhtiyacımız olan branşlar nedeniyle Türkçe ve Fizik-Kimya öğretmenleri ücret karşılığı istihdam edilmektedir. Son iki sene içerisinde okulumuza herhangi bir tayin ya da atama yapılmamıştır. Tayin alıp giden öğretmenimiz gene bu süreçte yoktur.

Çalışanın Unvanı	Görevleri
Müdür	<i>Okulunun genel idare ve işleyişinden sorumludur.</i>
Müdür Yardımcısı	<i>Müdürün verdiği görevleri yerine getirir. Müdür ile öğretmenler arasındaki bağlantıyı sağlar.</i>
Öğretmenler	<i>Bakanlığın belirlediği müfredat gereğince eğitim vermek, çocukların sosyal ve akademik gelişmelerini takip etmek ve yönlendirmek,</i>
Hizmetli	<i>Okulumuza bilgi, belge ve dokümanları arşivlemek.</i>
Sürekli İşçiler	<i>Okulun genel temizliğinden ve küçük onarımından sorumludurlar.</i>

Öğretmenlerin Hizmet Süreleri

Hizmet Süreleri	Kadın	Erkek	Toplam
	2	3	5
1-3			
4-6	1	2	3
7-10	1		1
11-15		1	1
16-20			
20+			

Kurumda Gerçekleşen Sirkülasyon Sayısı

	Yıl İçerisinde Kurumdan Ayrılan Öğretmen Sayısı			Yıl İçerisinde Kurumda Göreve Başlayan Öğretmen Sayısı		
	2021	2022	2023	2021	2022	2023
TOPLAM	1	2	0	2	0	0

Kurumda Mevcut Hizmetli Memur Sayısı

Görevi	Erkek	Kadın	Eğitim Durumu	Hizmet Yılı
Hizmetli	1		Ortaokul	29
Sürekli İşçi	1		Lise	15
Sürekli İşçi	1		İlkokul	15

2.7.3. Teknolojik Düzey

Eğitimde yaşanan dijitalleşme kapsamında kurum olarak bakanlığın alt yapısını hazırladığı teknolojik kaynaklardan imkânlarımız oranında yararlanmaktayız. EBA, OGMATERYAL, ODS ve KONYA ÖDM kullandığımız en önemli dijital kaynaklardır. Bu kaynakları kullanmak faydalandığımız araçlar aşağıdaki tabloda yer almıştır.

Teknolojik Araç Gereç Durumu

Araç ve Gereç	Sayı
Akıllı Tahta	6
Bilgisayar	5
Yazıcı	2
Projeksiyon Cihazı	2

Fiziki Mekân Durumu

Fiziki Mekân	Var	Yok	Adedi	İhtiyaç	Açıklama
Öğretmen Çalışma Odası	+		1	-	
Ekipman Odası	+		1	-	
Kütüphane	+		1	-	
Rehberlik Servisi		-	0	1	Rehber öğretmeni yok.
Resim Odası		-	0	0	Resim öğretmeni yok
Müzik Odası		-	0	0	Müzik öğretmeni yok
Çok Amaçlı Salon		-	0	1	Öğrencilerin performanslarını sergileyebileceği bir kapalı salona ihtiyaç var.

2.7.4.Mali Kaynaklar

Okulun mali kaynakları oldukça kısıtlıdır. Okul-Aile Birliđi geliri, kantin vb. gelirimiz bulunmamaktadır. Sadece merkezi bütçeden talep edilen gelirlerimiz vardır. Son 3 yıla ait gelir gider tablosu ve harcama kalemleri tablosu ařađıda verilmiřtir.

Gelir-Gider Tablosu

YILLAR	2021	2022	2023
GELİR	21.513,99	50.875,60	77.873,97
GİDER	21.513,99	50.875,60	77.873,97

Harcama Kalemleri

HARCAMA KALEMLERİ	Kırtasiye
	Telefon
	Bakım-Onarım
	Temizlik
	Su, Elektrik

2.7.5.İstatistiki Veriler

Okul Öğrenci Durum Tablosu

<i>Okul Genel Mevcudu</i>	35
<i>Ortalama Sınıf Mevcudu</i>	8
<i>Mevcudu En fazla Olan Sınıfın Sayısı</i>	10
<i>Mevcudu En Az Olan Sınıfın Sayısı</i>	7
<i>Kaynařtırma Eğitime Tabi Öğrenci</i>	0

DYK İstatistikleri

KURSLAR	Öğretmen Sayısı	Öğrenci Sayısı
<i>Matematik Kursu</i>	1	14
<i>İngilizce Kursu</i>	1	9

Okul Mezun ve Yüksek Öğretimi Kazanan Öğrenci Sayıları

<i>Okuldan Mezun Olan Öğrenci Sayısı</i>	<i>Lisans Programlarına Yerleşen Öğrenci Sayısı</i>	<i>Ön Lisans Programlarına Yerleşen Öğrenci Sayısı</i>
463	44	33

Son 3 Eğitim Öğretim Döneminin Öğrenci Devamsızlık Ortalamaları

	2020-2021	2021-2022	2022-2023
9/A	<i>Pandemi nedeniyle devamsızlık bilgileri işlenmemiştir.</i>	2,95	4,5
10/A	<i>Pandemi nedeniyle devamsızlık bilgileri işlenmemiştir</i>	3,15	3,33
11/A	<i>Pandemi nedeniyle devamsızlık bilgileri işlenmemiştir</i>	2,28	3,55
12/A	<i>Pandemi nedeniyle devamsızlık bilgileri işlenmemiştir</i>	4,91	29,9*

**Bakanlık tarafından son sınıf öğrencilerine üniversite sınavına hazırlanmak için devamsızlık hakkı verilmişti. Bu yüzden devamsızlık ortalaması yüksek çıkmaktadır.*

2.8. Dış Çevre Analizi (Politik, Ekonomik, Sosyal, Teknolojik, Yasal ve Çevresel Çevre Analizi -PESTLE)

PESTLE ANALİZİ	
Politik- Yasal Etkenler	Ücretsiz Ders Kitabı Destek Kampanyaları Kalkınma Planı ve Orta Vadeli Program MEB, İl Milli Eğitim ve İlçe Milli Eğitim Kararları
Ekonomik Etkenler	İstihdamın düşmesi Okul Aile Birliği Gelirinin Olmaması. Kantin geliri olmaması Hizmet ve mal satın alma imkânlarının az olması
Sosyokültürel Etkenler	Nüfus azalmakta. Ailelerin okula olan bakışları: Çocukların sadece oyalanacağı bir yer olarak görmeleri. Sadece diploma odaklı bakmaları. Eğitimin sadece okulda değil evde de takip gerektirdiğini anlamamaları ya da yerine getirmekte isteksiz olmaları. Bazı ailelerin kız çocuklarını okutmak istememeleri. Öğrencilerde ve mahallenin gençlerinde görülen hızlı zengin olma ve lüks yaşama isteği. Eğitim seviyesi ve nitelikleri ile ters orantılı olarak iş beğenmeme, masa başı ve yüksek kazançlı işler talep etmeleri. İnsanın ve yapılan işin değerinin para ile ölçülmeye başlanması.
Teknolojik Etkenler	EBA ve E-Okul sistemlerini kullanacak altyapıya sahip olma. OGMATERYAL ve EBA Akademi gibi platformların mahallemizdeki internet altyapısı ile kullanılabilmesi Öğrencilerin büyük bir kısmı teknolojik imkanlardan yararlanabilme kapasitesine sahip olması. Sosyal medyaya aşırı zaman harcanması Online oyunlara olan aşırı bağlılık.
Çevresel Etkenler	İklim Değişikliği Doğayı Korumaya Yönelik Yapılan Çalışmalar Orman Yangınları Su kaynaklarının Korunması

2.9. Güçlü ve Zayıf Yönler ile Fırsatlar ve Tehditler (GZFT) Analizi

GÜÇLÜ YÖNLER	<i>Elektronik olanaklar nedeniyle bilgi alış verişinin kolay yapılabilmesi</i>
	<i>Ders dışı saatlerde okul bünyesinde yetiştirme kurslarının açılması</i>
	<i>Görevlerin yönetmeliklerle belli edilmiş olması</i>
	<i>Şube başına düşen öğrenci sayısının az olması</i>
	<i>Kurumun halkla diyalogunun iyi olması, paydaşların çoğu ile iyi iletişim içinde olunması,</i>
	<i>Kurum personelinin fedakâr çalışmaları,</i>
	<i>Eğitim araç – gereç ihtiyacının yeterince sağlanabilmesi</i>
	<i>Her kademedeki personelin üst kademe ile rahat görüşebilmesi</i>
ZAYIF YÖNLER	<i>Sportif, kültürel, sanatsal vb. etkinliklerin az olması</i>
	<i>Okulumuzun gelir kaynaklarının olmaması</i>
	<i>Norm kadronun eksik olması</i>
	<i>Atama ya da tayin olmadığı için mevcut öğretmenlerin üzerine çok iş düşmesi</i>
	<i>Öğrenci sayısının az olması nedeniyle etkinliklerde problem yaşanması</i>
	<i>Okullarda öğrencilerin bireysel çalışabilecekleri ve kendilerini geliştirebilecekleri müzik odası, resim odası vb. etkinlik salonlarının yeterince olmaması</i>
	<i>Sportif ve sosyal etkinliklere yeterli maddi desteğin sağlanamaması,</i>
	<i>Rehberlik öğretmeni olmadığı için öğrencilere etkin rehberlik hizmetinin verilememesi</i>
FIRSATLAR	<i>Teknolojik altyapısı mevcut okullarımızın hızla artması (Fatih Projesi),</i>
	<i>Sınıf başına düşen öğrenci sayısının az olması nedeniyle öğretmenler ile daha bireysel eğitim imkânı</i>
	<i>Öğrenciyi takip etmenin kolaylaşması</i>
	<i>Okul çevresinde öğrencileri tehdit edecek bir unsur olmaması</i>
	<i>Doğa ile iç içe bir konumda bulunulması</i>
	<i>Çevre kirliliğinin az olması.</i>
	<i>Yardımlaşma ve birliktelik duygusunun kolay sağlanabilmesi</i>
TEHDİTLER	<i>Kırsaldan şehire göç yaşanması,</i>
	<i>Temel eğitim ve ortaöğretimde disiplin yönetmeliğinin öğrencilerin olumsuz davranışlarını değerlendirme konusunda yetersiz olması,</i>
	<i>Genç nüfusun istihdamındaki problemler (işsizlik),</i>
	<i>Sosyal çözülme, şiddet, ahlâkî çöküntünün medya yoluyla öğrencilere olumsuz yansması.</i>

2.10. Tespit ve İhtiyaçların Belirlenmesi

Yukarıda tablo halinde sunulan istatistik ve bilgiler bize durumumuz ile ilgili tespit ve ihtiyaçlarımızı belirleme imkânı sunmaktadır. Öncelikle ortaya çıkan durum mevcut imkânsızlıklarımıza rağmen okulumuzun genel başarı düzeyinin iyi durumda olduğudur. Fakat öğrencilerimizi sanatsal, kültürel ve sportif faaliyetler yönünden destekleyebilecek altyapı kaynakları ve maddi güçten yoksunuz. Her bir sınıfa düşen öğrenci sayısının az olması her ne kadar bireysel eğitimi güçlendirse de sınıfta rekabet ortamının oluşmamasına bu da öğrencinin rehavete kapılıp il ve ulusal bazda istenile sonuçlar elde edememesinden etkili olmaktadır. Ayrıca birçok aktivitenin yapılması için de öğrenci azlığı büyük bir engel. Örneğin okulda bir futbol turnuvası düzenlemek istense yarışacak 2 takım kurabilmek mümkün değil. Öğrenci azlığının en önemli sebebi ise Afşar mahalle nüfusunun özellikle belediye statüsünü kaybettikten sonra ciddi anlamda göç vermesi. İstihdam sahası oldukça dar bir alana sıkışmış durumda. Bu da maalesef velilerin okulu sadece zorunlu olarak çocuklarını gönderdikleri bir yer olarak görmelerine neden olmakta. Öğrenci disiplin durumunda ise yıldan yıla bozulan bir durum ortaya çıkmakta. Okulun eğitim alınarak daha nitelikli bireyler yetiştiren bir eğitim yuvası olarak görülmesinden ziyade sadece belge alınacak, zorla gönderilen bir yer olarak görülmesi öğrencilerin okula karşı her geçen dakika saygılarının azalmasında etkili olmaktadır. Türkiye çapında gerçekleşen bu eğilim okulumuzda da artık kendini hissettirmektedir.

Durum tespitimizi yaptıktan sonra ihtiyaçların belirlenmesi noktasına değinebiliriz. Öncelikle okul mahallemizdeki nüfus göçünün durdurularak bölge nüfusunun artırılması gerekmektedir. Bu sayede okulumuzda ki öğrenci sayısı artırabilecektir. Nüfusun artması ile beraber sosyal hareketlilik aratacağı ki bu da yukarıda değindiğimiz kültürel, sanatsal, sportif pek çok faaliyetin yapılmasına imkân sağlayacaktır. Öğrencilerin devamsızlık haklarının kısıtlanması önemli bir ihtiyaç haline gelmiştir. Özürlü devamsızlığın sağlık şartına bağlanması ve hastane raporu ile belgelenmesi zorunluğu ders devamsızlıklarını önemli ölçüde azaltacaktır. Öğrenci disiplinin sağlanması açısından öğretmeni güçlendirecek yetkilerin verilmesi, velinin öğretmene müdahale etmesini engelleyecek adımların atılması oldukça elzemdir. Okul için ayrılan ödeneğin artırılması da öğrencilerin kişisel gelişimlerini artırıcı etkinliklerin yapılmasına olanak sağlaması açısından önemli. Etkin rehberlik faaliyetinin yürütülmesi için okulumuza kadrolu bir rehberlik öğretmenin gönderilmesi önemli bir ihtiyaçtır. Sene içerisinde yapılması istenen merkezi etkinlik ve faaliyetler bizim gibi öğrenci ve öğretmen sayısı az okular için büyük bir iş yüküne neden olmaktadır. Bu da hem öğretmenin hem de öğrencinin verimliliğinin düşmesinde etkili olmaktadır.

3. GELECEĞE BAKIŞ

3.1.Misyon

Türkiye Cumhuriyeti Devleti'nin bekası ve milletimizin mutluluğu için, bireyin toplumun sürekli eğitimini ve gelişmesini sağlamak; kültürel değerlerimizi geliştirerek gelecek nesillere aktarmak; fırsat ve imkân eşitliği içinde evrensel ilkeleri gözeten, yüksek karakterli ve nitelikli insanlar yetiştirmektir.

3.2.Vizyon

Öğrencilerimize içinde bulunduğumuz ve gelecek çağın şartlarına uygun eğitim verebilmek.

3.3.Temel Değerler

- ***Şeffaflık:***

Faaliyetler, paydaşların erişimine açık olarak gerçekleştirilir. Her düzeyde yetkilinin, eylem ve kararlarından dolayı hesap verme yükümlülüğü vardır.

- ***Adalet:***

Kurum yönetimi, çalışanları arasında ayırım yapmaz, liyakate önem verir ve emeğe saygı gösterir.

- ***İş birliği, Dayanışma ve Paylaşma:***

Kurum çalışanları iş birliği, dayanışma ve paylaşma anlayışı içerisinde hareket eder.

- ***Yenilikçilik ve Üretkenlik:***

Çalışanlar yenilikçi, üretici düşünce ve görüşlerini serbestçe dile getirir, risk alır.

- ***Katılımcılık:***

Çalışanlar bireysel özellik ve idealizmlerini koruyarak her kademede eğitim süreçlerine katılır.

- ***Kaliteyi Artırmak:***

Çalışanlar kurumumuzun tüm faaliyetlerini sürekli olarak iyileştirmek ve geliştirmek anlayışıyla hareket eder.

- ***Çevrecilik:***

Kurum çalışanları, çevreye duyarlıdır; doğal yaşamı korur ve geliştirir.

- ***Geleceğe İnanmak:***

Eğitim çalışanlarımız geleceğe ümitle bakar.

- ***Toplum Yararı:*** Tüm faaliyetlerimizde toplum yararı gözetilir.

3.4. Amaç ve Hedeflere İlişkin Mimari

Amaç-1: Öğrencilerin eğitim ve öğretime etkin katılımlarıyla süreci tamamlamalarını sağlamak.

Hedef-1.1: Öğrencilerin okula erişim, devam ve okulu tamamlama oranları artırılacaktır.

Hedef-1.2: Öğrencilerin ders dışı etkinliklere katılımını sağlamak.

Amaç-2: Öğrencileri ilgi, yetenek ve akademik becerileri doğrultusunda üst öğretime hazırlanması, yaratıcı, yenilikçi, girişimci, üretken, kalkınmaya destek veren bireyler olarak yetiştirilmesi sağlanacaktır.

Hedef-2.1: Öğrencilerin akademik başarısının artırılması ve yaşam becerilerinin geliştirilmesi için rehberlik faaliyetleri güçlendirilecektir.

Amaç	Açıklama						
Amaç-1	Öğrencilerin eğitim ve öğretime etkin katılımlarıyla süreci tamamlamalarını sağlamak.						
Hedef-1.1	Öğrencilerin okula erişim, devam ve okulu tamamlama oranları artırılacaktır.						
Performans Göstergeleri	Hedefe Etkisi	Geçmiş	2024	2025	2026	2027	2028
PG1.1.1. Bir eğitim ve öğretim yılında devamsızlık süresi 20 günden fazla olan öğrenci oranı (%)	%50	%14	%17 (Eğitim öğretim dönemi devam etmekte)	%10	%7	%3	%0
PG1.1.5. Bir eğitim ve öğretim yılında destekleme ve yetiştirme kurslarına kayıt yaptıran öğrenci oranı (%)	%50	%84	%73	%80	%90	%95	%100
STRATEJİLER							
S.1	Öğrencilerin devamsızlık nedenleri belirlenecek, öğrenci ve veli iş birliğiyle bu nedenleri ortadan kaldırmaya yönelik çalışmalar yürütülecektir.						
S.2	Okula aidiyeti artırmak amacıyla diğer kurumlarla iş birliği yapılarak ortamının						

	öğrencilerin akademik, sosyal, kültürel, sanatsal ve sportif faaliyetlere katılımı sağlanacaktır.
S.3	Öğrencilerin okula, okul kültürüne ve eğitim alacakları alana uyumunu güçlendirmek için çalışmalar yürütülecektir.

<i>Amaç</i>	<i>Açıklama</i>						
Amaç-1	Öğrencilerin eğitim ve öğretime etkin katılımlarıyla süreci tamamlamalarını sağlamak.						
Hedef-1.2	Öğrencilerin ders dışı etkinliklere katılımını sağlamak.						
Performans Göstergeleri	<i>Hedefe Etkisi</i>	<i>Geçmiş</i>	2024	2025	2026	2027	2028
PG1.2.1. <i>Bir eğitim ve öğretim yılında bilimsel, sosyal, kültürel, sanatsal ve sportif alanlarda kurum içi ve kurum dışı faaliyete katılan öğrenci oranı (%)</i>	%50	%43,75	%60 <small>(Eğitim öğretim dönemi devam etmekte)</small>	%75	%85	%90	%100
PG1.2.2. <i>Bir eğitim ve öğretim yılında sosyal sorumluluk ve toplum hizmeti çalışmalarını faaliyetine katılan öğrenci oranı (%)</i>	%50	%28	%71	%80	%90	%95	%100
STRATEJİLER							
S.1	Öğrencilerin seviyelerine uygun olarak toplumsal sorunların çözümüne katkı sağlamak amacıyla afet ve acil durum, çevre, eğitim, spor, kültür ve turizm, sağlık ve sosyal hizmetler alanlarında toplum hizmeti faaliyetlerine katılımları artırılacaktır.						
S.2	Okulda oluşturulacak öğrenci kulüpleri aracılığıyla yerel düzeyde etkinliklerin düzenlenmesi sağlanacaktır.						

<i>Amaç</i>	<i>Açıklama</i>						
<i>Amaç-2</i>	Öğrencileri ilgi, yetenek ve akademik becerileri doğrultusunda üst öğretime hazırlanması, yaratıcı, yenilikçi, girişimci, üretken, kalkınmaya destek veren bireyler olarak yetiştirilmesi sağlanacaktır.						
<i>Hedef-2.1</i>	Öğrencilerin akademik başarısının artırılması ve yaşam becerilerinin geliştirilmesi için rehberlik faaliyetleri güçlendirilecektir.						
<i>Performans Göstergeleri</i>	<i>Hedefe Etkisi</i>	<i>Geçmiş</i>	<i>2024</i>	<i>2025</i>	<i>2026</i>	<i>2027</i>	<i>2028</i>
<i>PG2.1 Öğrenci görüşmeleri oranı</i>	%50	%41	%45	%70	%80	%90	%100
<i>PG2.2. Veli görüşmeleri oranı</i>	%50	%51	%71	%80	%90	%95	%100
STRATEJİLER							
<i>S.1</i>	Eğitsel/kişisel rehberlik çalışmaları kapsamında öğrencilerin eksikleri ihtiyaçları tespit edilerek bu ihtiyaçların giderilmesi için birey/grup bazlı planlamaların yapılması sağlanacaktır.						
<i>S.2</i>	Öğrencilerin yaş dönem özellikleri, bu dönemde karşılaşılabilecek sorunlar ve bu sorunlarla baş etme, öğrenci-veli sağlıklı iletişim kurma yöntemleriyle ilgili velilere yönelik etkinlikler düzenlenecektir.						

4. MALİYETLENDİRME

4.1. Maliyetlendirme

Amaç, hedef ve performans göstergeleri göz önüne alındığında maliyete neden olabilecek uygulamalardan ziyade fiiliyatta yapılacak uygulamalar olduğu görülmektedir. Bu yüzden bu bölümde performansların maliyetlendirilmesine gerek duyulmamıştır.

5. İZLEME VE DEĞERLENDİRME

İzleme, stratejik plan uygulamasının sistematik olarak takip edilmesi ve raporlanmasıdır. Değerlendirme ise uygulama sonuçlarının amaç ve hedeflere kıyasla ölçülmesi ve söz konusu amaç ve hedeflerin tutarlılık ve uygunluğunun analizidir. İzleme, yönetime yardımcı olan sistemli bir faaliyettir. Raporlama, izleme faaliyetinin temel aracıdır. İzleme raporları objektif olmalıdır. İlerleme sağlanan alanlar yanında, ilerleme sağlanamayan konular da rapor edilmelidir.

Kurumumuz 2024-2028 Stratejik Planı'nın izlenmesi ve değerlendirilmesi, "Katılımcılık, Saydamlık, Hesap Verebilirlik, Bilimsellik, Tutarlılık ve Nesnellik" temelli gerçekleştirilecektir.

Kurumumuz stratejik planının onayının alınıp uygulamaya geçilmesiyle izleme ve değerlendirme faaliyetleri de başlayacaktır. Amaç ve hedeflerin gerçekleştirilmesine ilişkin gelişmelerin yapılan faaliyetin gerçekleşme zamanına bağlı olarak belirli bir sıklıkla raporlanması ve ilgili taraflar ile kurum içi ve kurum dışı mercilerin değerlendirmesine sunulması sağlanacaktır. Raporlama genel anlamda altı aylık ve yıllık olmak üzere senede iki defa gerçekleştirilecektir. Her yılın Ocak-Şubat ve Haziran-Temmuz aylarında raporlama yapılacaktır. Raporlar değerlendirilerek stratejik planlama sürecinde, izleme ve değerlendirme faaliyetleri sonucunda elde edilen bilgiler kullanılarak, stratejik plan gözden geçirilecek, hedeflenen ve ulaşılan sonuçlar karşılaştırılacaktır.

Bu doğrultuda yapılan çalışmalarla, uygulamalarda aksaklıkların tespiti ve giderilmesi sağlanarak hedeflere ulaşma konusunda doğru bir yaklaşım sergilenmiş olacaktır.